



大專校院畢業生就業與薪資之研究

作者資訊：黃俐瑜、楊欣蓉、沈碩彬

關鍵字：就業趨勢、薪資狀況、數據分析

目的與方法

研究目的：為追蹤大專生畢業後的就業情形，本校針對教育部所開放的「大專校院學生基本資料庫」之畢業生基本資料進行分析，希藉由數據分析掌握103~108學年度大專生畢業後就業趨勢及薪資狀況，以作為後續系所或相關單位改善教育資源配置之政策參據，使強化未來就業輔導的作業機制。

研究方法：為能全面瞭解本校畢業生投入職場情形，本研究除了進行相關基礎分析，並依資料特性繪製圖表以外，將針對就業流向、薪資以及轉職率進行歷年差異性比較分析。

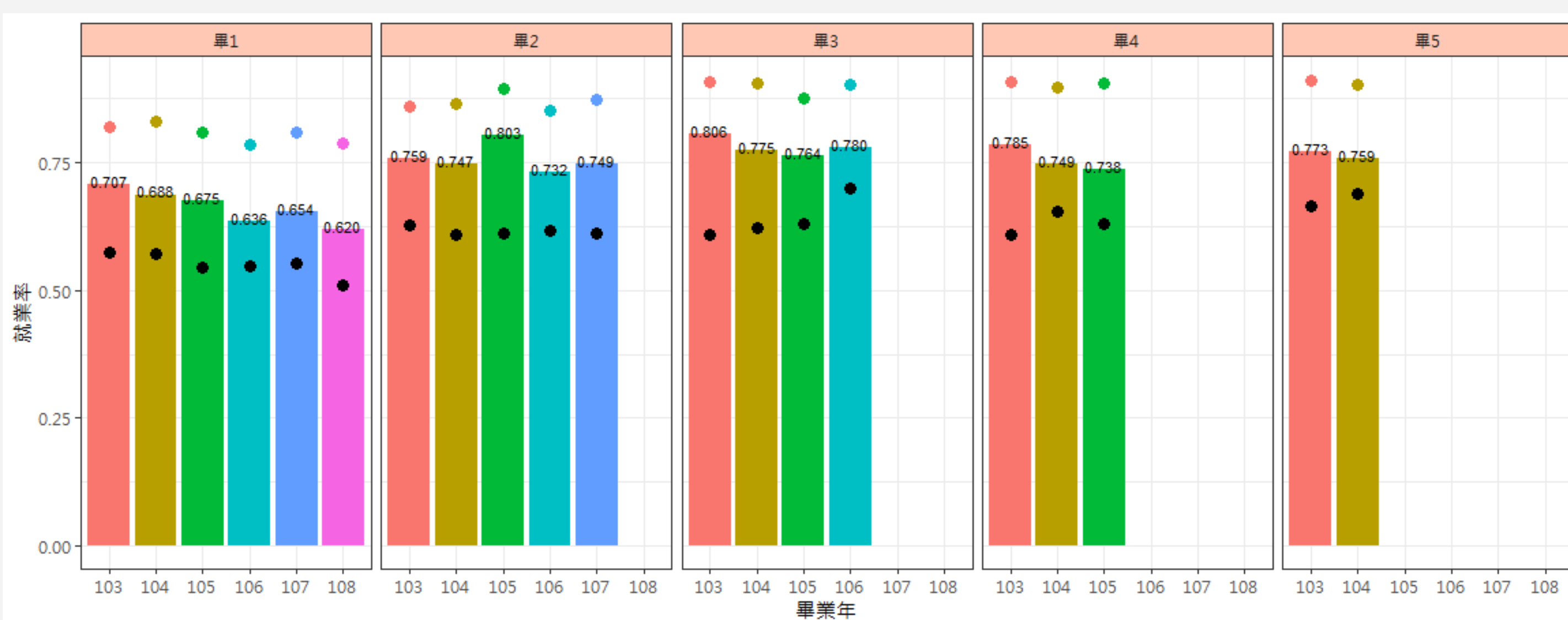
結果與建議

結論：在疫情時代之下，108學年度的畢業生其就業率及穩定率皆低於往年，其中，對於剛畢業學生有較高的衝擊；另一方面，畢業生於109年的平均薪資則略低於勞動部所公布整體之狀況。

建議：在經濟低迷的時代，除了分析到院系以提供院系策略之參考外，在職涯中心應確切瞭解畢業生的困境，**提供完善的就業需求**；學校則應在疫後時代強化就業輔導的機制，**提升畢業生所需的能力**；教育部資料內容尚有串接的靈活度(例如：經濟文化不利等)，方能**提高運用的深度與廣度**。

研究結果

●●●-已投入職場比率；■-就業率；●-未轉職率



就業穩定率(未轉職率)：畢業一年的學生有5成的學生會轉換工作，然隨著年資提升就業穩定率可提高到7成。

薪資狀況：本校畢業生於109年的平均薪資略低於勞動部所公布整體之狀況，搭配就業穩定率的結果，疫情時代的畢業生低就於工作的選擇，選擇穩定度較高的行業，可能是為主因。

| 大專校院學生基本資料庫 | | | | | |
|-------------|------|------|------|------|------|
| 畢業年 | 畢1 | 畢2 | 畢3 | 畢4 | 畢5 |
| 103 | 0.57 | 0.63 | 0.61 | 0.61 | 0.67 |
| 104 | 0.57 | 0.61 | 0.62 | 0.65 | 0.69 |
| 105 | 0.54 | 0.61 | 0.63 | 0.63 | - |
| 106 | 0.55 | 0.62 | 0.70 | - | - |
| 107 | 0.55 | 0.61 | - | - | - |
| 108 | 0.51 | - | - | - | - |

| 大專校院學生基本資料庫 | | | | | |
|-------------|--------|--------|--------|--------|--------|
| 畢業年 | 畢1 | 畢2 | 畢3 | 畢4 | 畢5 |
| 103 | 31,653 | 34,676 | 37,133 | 39,261 | 40,686 |
| 104 | 31,882 | 35,338 | 37,775 | 39,838 | 41,151 |
| 105 | 31,362 | 35,413 | 38,585 | 40,320 | - |
| 106 | 33,055 | 36,435 | 38,733 | - | - |
| 107 | 32,591 | 36,502 | - | - | - |
| 108 | 32,123 | - | - | - | - |

| 勞動部全國畢業生資料 | | | | | |
|------------|--------|--------|--------|--------|----|
| 畢業年 | 畢1 | 畢2 | 畢3 | 畢4 | 畢5 |
| 103 | 33,099 | 33,099 | 36,114 | 36,114 | - |
| 104 | 36,114 | 36,114 | 36,762 | 39,362 | - |
| 105 | 32,396 | 35,063 | 37,674 | 40,349 | - |
| 106 | 33,050 | 36,072 | 38,945 | - | - |
| 107 | 34,297 | 37,120 | - | - | - |
| 108 | 35,911 | - | - | - | - |