



109 學年度

弘光科技大學  
社會聲望滿意度調查報告

執行單位：弘光科技大學校務研究辦公室

連絡電話：04-26318652ext.2383

連絡地址：433 台中市沙鹿區臺灣大道 1018 號

中華民國 110 年 1 月 21 日

### 摘要

本研究目的為調查弘光科技大學一〇九學年度社會聲望之狀況，藉此了解一般民眾對於本校辦學成效之評價，以提供校方未來提升校務品質之參考，茲將其重要結果分別摘錄如下：

本年度研究之研究對象為設籍於台灣地區(不含離島)年滿 15 歲以上之民眾，依本校在校生居住地區比例進行抽樣調查，其抽樣比例分別為北部 12.3%、中部 76.0%、南部 9.5%、東部離島 2.1%。本研究主要以線上問卷之方式蒐集資料，街訪與電訪為輔，回收問卷之資料，經過統計分析後得到下列結果摘錄：

本校一〇九學年度社會聲望之現況：得知本校之科系有 26.25%的民眾是透過網路，其次是地區因素 22.71%。除了本校還聽過那些中部地區(或全國)的科技大學(或大學)，一般大學以逢甲大學選擇最多，占了 9.13%，其次是東海大學 8.96%；科技大學以朝陽科技大學選擇最多，占了 9.45%，其次是虎尾科技大學 8.82%。

**關鍵字：線上問卷、分層抽樣、校務滿意度、整體看法**

## 目錄

緒論.....	2
一、    研究目的.....	2
二、    調查方法.....	3
三、    研究方法.....	3
統計分析結果.....	4
一、    教師基本資料.....	4
二、    問卷前置分析.....	錯誤! 尚未定義書籤。
(一)、    信度分析.....	錯誤! 尚未定義書籤。
(二)、    因素分析.....	錯誤! 尚未定義書籤。
(三)、    SEM 模型.....	錯誤! 尚未定義書籤。
三、    問卷統計分析.....	11
(一)、    基礎分析.....	錯誤! 尚未定義書籤。
(二)、    交叉分析.....	錯誤! 尚未定義書籤。
(四)、    IPA 模型.....	錯誤! 尚未定義書籤。

## 表目錄

表 2-1 基本資料分佈情形.....	4
表 2-2Cronbach'sAlpha 值.....	7
表 2-3KMO 與巴氏球形檢定.....	錯誤! 尚未定義書籤。
表 2-4 累積總解釋變量.....	錯誤! 尚未定義書籤。
表 2-5 重要度之因素負荷量.....	錯誤! 尚未定義書籤。
表 2-6 滿意度之因素負荷量.....	錯誤! 尚未定義書籤。
表 2-7 信效度分析.....	錯誤! 尚未定義書籤。
表 2-8 基本統計.....	錯誤! 尚未定義書籤。
表 2-11 交叉分析(性別)1.....	錯誤! 尚未定義書籤。
表 2-12 交叉分析(性別)2.....	錯誤! 尚未定義書籤。
表 2-13 交叉分析(兼任行政職務)1.....	錯誤! 尚未定義書籤。
表 2-13 交叉分析(兼任行政職務)2.....	錯誤! 尚未定義書籤。

## 圖目錄

圖 1-1 問卷架構.....	錯誤! 尚未定義書籤。
圖 2-1 重要度之 SEM.....	錯誤! 尚未定義書籤。
圖 2-2 滿意度之 SEM.....	錯誤! 尚未定義書籤。
圖 2-3IPA1.....	錯誤! 尚未定義書籤。
圖 2-4IPA2.....	錯誤! 尚未定義書籤。

## 緒論

### 一、研究動機

弘光科技大學（以下簡稱本校）一向重視「以人為本、關懷生命」的辦學理念，基於創辦人的辦學理念與精神下，本校特別重視辦學品質，自 91 年起針對學就學滿意度做過 8 次的調查(分別為 91、92、93、95、97、99、101、103、105 學年度)。而從教育的品質概念來分析，追求「品質」是消費者的權利，即所謂顧客的一致需求。若由教育消費者的巨觀來看，可將整個社會大眾視為教育品質的檢核者；相對地若以微觀層面來看，教育的消費者指的是學生與家長，本校的教師與行政同仁所扮演的則會是中介供給者的角色。因此，自 99 學年度起本校擴大調查範圍(包含教師、職員工與社會人士)，101 學年度更擴大範圍至家長與畢業校友，藉以追求教育品質的提升。(本調查報告書僅陳列社會人士的部分)

### 二、研究目的

對學校產生間接或直接影響，以及受影響之個人或組織，稱為「利害關係人」，為確切瞭解利害關係人對本校校務發展之滿意度，並能將相關意見回饋至本校，主動進行相關問卷調查，以改善教學與行政品質，進而制定更完善且具體的相關建議，供給各教學、行政與單位與教學單位參考，以期能強化本校的辦學績效。

為精進學校之永續成長，並培育各個學術專業領域人才，堅持落實辦學理念，除參考校內師長與學生之建議，近年來各大學院校亦將一般民眾對於該大學之社會知名度、學術聲望、學生成就與社會公益貢獻等做為該校綜合辦學成效的重要評估指標。然而受限於訪談時間與問卷長度的情況之下，社會公正之媒體或非官方機構(如遠見雜誌、天下雜誌、104 人力銀行、英國高等教育調查機構 QS、泰晤士高等教育、上海交大)等調查並無法聚焦在本校之社會聲望與認知度。

因此，本校基於對於社會脈絡之需求與校務治理之需要，參考現有媒體之作法，進行本校在於中部地區(全國)之社會聲望與認知度調查，以做為未來校務推動與擬定之參考。

### 三、調查方法

#### (一)、調查對象

本年度研究之研究對象為設籍於台灣地區(不含離島)年滿 15 歲以上之民眾。

#### (二)、調查範圍

1. 北部地區：宜蘭縣、基隆市、新北市、台北市、桃園縣、新竹縣(市)
2. 中部地區：苗栗縣、台中市、南投縣、彰化縣、雲林縣
3. 南部地區：嘉義縣(市)、台南市、高雄市、屏東縣
4. 東部地區：花蓮縣、台東縣
5. 外島地區：澎湖縣、金門縣、連江縣

#### (三)、抽樣方式

本調查採隨機抽樣方式進行網路調查法，以電子問卷方式蒐集問卷之資料。

#### (四)、調查限制

隨著網際網路的普及，網路問卷的調查方式也逐漸普遍，然而作為調查工具卻依舊備受爭議，因此，受到時間與成本之考量，本次調查雖然主要採網路調查法，另一方面，亦納入過去調查之方式：電話訪查法，依據本校 109 學年度在校生比例進行分層抽樣，並採電話訪問方式。後續將針對兩種調查方式之結果進行比較，以作為後續調查之參考。

### 四、研究方法

#### (一)、資料處理

經由 EXCEL 資料整理過後，再透過 SPSS20.0 統計軟體作為分析工具，其分析內容包含次數百分比、交叉表、平均值、標準差與差異檢定等。

#### (二)、問卷設計

問卷內容分為兩大部份，分別為基本資料及認知度調查。在基本資料部份設計有 8 題，分別為年齡、性別、居住地區、教育程度、工作行業、年資、是否為主管及薪資收入等；其他調查部份設計有 10 題，分別為聽過弘光、聽過科系、哪些管道得知科系、聽過中部其他學校、印象項目、專業能力、媒體曝光度、雇用意願及介紹就讀意願。合計有 18 題。

#### (三)、名詞定義

本調查所列中彰投苗地區之科技大學或一般大學，其校址設於苗栗縣、台中市、南投縣、彰化縣、雲林縣之縣市，且於教育部登記有案之私立大學或一般大學(專科學校除外)。

## 統計分析結果

### 一、基本資料

本次調查總計回收有效問卷 804 份，線上調查有 587 位（佔 73.0%）、電話調查有 217 位（佔 27.0%），如表 2-1 所示。

表 2-1 調查次數

調查方式	次數	百分比(%)
線上調查	587	73.0
電話調查	217	27.0

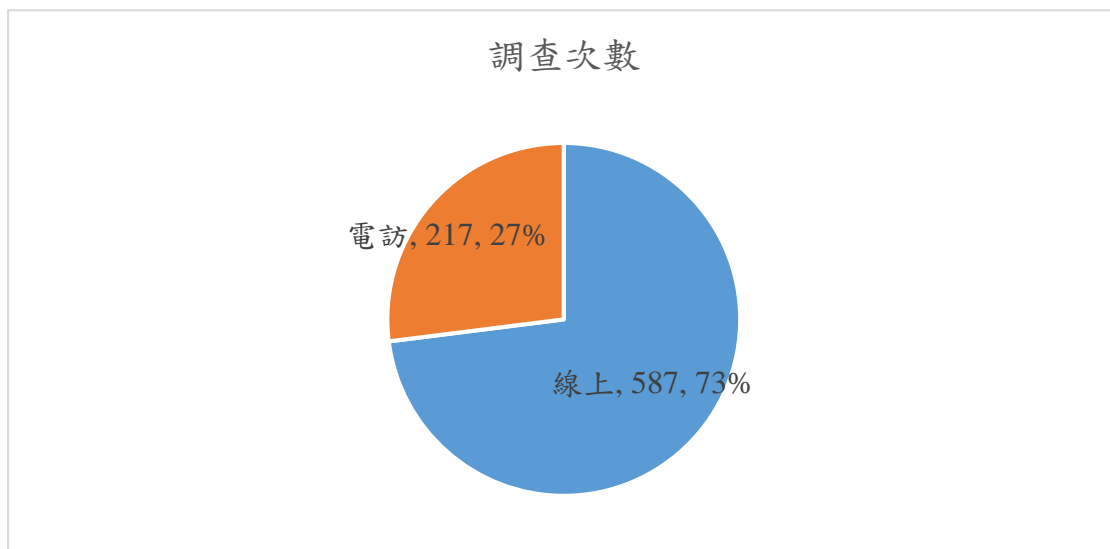


圖 2-1 調查次數

各調查的樣本人口基本資料，如表 2-2 所示，從比例可以明顯看出電話訪問的人口比例較為平均，然而網路問卷較能短時間訪問到大量的年輕族群，雖未能完全取代電訪的結果，但後續亦可作為參考之資料。

表 2-2 樣本人口資料

	線上		電訪	
	計數	比例	計數	比例
<b>性別</b>	<b>587</b>		<b>203</b>	
女	377	64.2	121	59.6
男	210	35.8	82	40.4
<b>地區</b>	<b>587</b>		<b>217</b>	
北部	159	27.1	27	12.4
中部	365	62.2	107	49.3
南部	46	7.8	68	31.3
東部離島	17	2.9	15	6.9

(續下頁)

	線上		電訪	
	計數	比例	計數	比例
<b>教育程度</b>	<b>585</b>		<b>156</b>	
國中(含)以下	25	4.3	16	10.3
高中職	128	21.9	27	17.3
專科	54	9.2	31	19.9
大學	297	50.8	66	42.3
研究所(含)以上	81	13.8	16	10.3
<b>年齡</b>	<b>587</b>		<b>217</b>	
<20	51	8.7	35	16.1
20-24	181	30.8	11	5.1
25-29	86	14.7	11	5.1
30-34	50	8.5	8	3.7
35-39	45	7.7	6	2.8
40-44	52	8.9	13	6.0
45-49	32	5.5	14	6.5
50-54	43	7.3	33	15.2
55-59	26	4.4	16	7.4
60-65	10	1.7	36	16.6
>65	11	1.9	34	15.7
<b>主管職</b>	<b>165</b>		<b>119</b>	
否	65	39.4	93	78.2
是	100	60.6	26	21.8
<b>年資</b>	<b>485</b>		<b>103</b>	
3年(含)以下	199	41.0	12	11.7
3年以上-5年(含)以下	59	12.2	9	8.7
5年以上-10年(含)以下	72	14.8	11	10.7
10年以上-20年(含)以下	85	17.5	17	16.5
20年以上	70	14.4	54	52.4
<b>薪資</b>	<b>437</b>		<b>54</b>	
29,999元以下	201	46.0	16	29.6
30,000~39,999元	102	23.3	13	24.1
40,000~49,999元	56	12.8	6	11.1
50,000~59,999元	33	7.6	8	14.8
60,000以上	45	10.3	11	20.4

(續下頁)

	線上		電訪	
	計數	比例	計數	比例
<b>工作行業</b>	<b>571</b>		<b>155</b>	
醫療保健及社會工作服務業、公共事業	41	7.2	9	5.8
科技業	63	11.0	13	8.4
教育服務業	27	4.7	8	5.2
營造業、製造業、建築工程業	30	5.3	16	10.3
住宿及餐飲業、服務業	22	3.9	13	8.4
不動產及租賃業	4	0.7	0	0.0
專業、科學及技術服務業	13	2.3	3	1.9
文化、運動及休閒服務業	11	1.9	0	0.0
業務/行銷/貿易、一般商業、交通運輸業	41	7.2	7	4.5
食品加工業/加工業、作業員	25	4.4	2	1.3
家庭主婦/家管	26	4.6	13	8.4
自由業	25	4.4	7	4.5
自營業	16	2.8	2	1.3
公家機關、軍職	16	2.8	8	5.2
學生	188	32.9	21	13.5
已退休	11	1.9	27	17.4
待業中	5	0.9	3	1.9
其他(畜牧業、傳統產業、農牧業、治安人員)	7	1.2	3	1.9



## 二、敘述統計

從表 2-3 可以發現，不論哪種調查方式都有較高的比例是聽過本校，其中，使用網路的族群更是達到近九成，表示學校具有網路聲量，然而，從電訪結果亦顯示出本校非網路的宣傳效果不彰。

表 2-3 是否有聽過本校(調查方式)

	線上		電訪	
	計數	比例	計數	比例
有	527	89.8	149	68.7
沒有	60	10.2	68	31.3

從表 2-4 可以發現，不論哪種調查方式皆以「護理系(所)」聽過的比例最高，其次則為「護理科」，其中，電話調查中聽過本校系所的比例以「護理學院」比例最高，表示本校護理學院較為流傳，另一方面，也顯示出其他系所宣傳力道較為不足。

表 2-4 聽過本校之系所(調查方式)

	線上		電訪		總計	
	計數	比例	計數	比例	計數	比例
<b>護理學院</b>	<b>565</b>	<b>23.7</b>	<b>131</b>	<b>44.3</b>	<b>696</b>	<b>25.9</b>
護理系(所)	308	12.9	66	22.3	374	13.9
護理科	205	8.6	40	13.5	245	9.1
後護系	52	2.2	25	8.4	77	2.9
<b>醫療健康學院</b>	<b>671</b>	<b>28.1</b>	<b>57</b>	<b>19.3</b>	<b>728</b>	<b>27.1</b>
物治系	132	5.5	12	4.1	144	5.4
語聽系	60	2.5	5	1.7	65	2.4
健管系(所)	109	4.6	8	2.7	117	4.4
營養系(所)	130	5.4	12	4.1	142	5.3
動保學程	33	1.4	4	1.4	37	1.4
老福系(所)	138	5.8	9	3.0	147	5.5
生科系(所)	69	2.9	7	2.4	76	2.8

(續下頁)

	線上		電訪		總計	
	計數	比例	計數	比例	計數	比例
民生創新學院	862	36.1	84	28.4	946	35.2
食科系(所)	144	6.0	21	7.1	165	6.1
美髮系	127	5.3	9	3.0	136	5.1
運休系	92	3.9	3	1.0	95	3.5
妝品系(所)	137	5.7	18	6.1	155	5.8
文創系	60	2.5	3	1.0	63	2.3
溝通英語系	50	2.1	3	1.0	53	2.0
餐旅系	135	5.7	12	4.1	147	5.5
幼保系	145	6.1	22	7.4	167	6.2
資管系	116	4.9	14	4.7	130	4.8
智慧科技學院	291	12.2	24	8.1	315	11.7
環安系(所)	115	4.8	7	2.4	122	4.5
資工系(所)	88	3.7	9	3.0	97	3.6
醫工系	88	3.7	8	2.7	96	3.6
<b>總計</b>	<b>2,389</b>	<b>100.0</b>	<b>296</b>	<b>100.0</b>	<b>2,685</b>	<b>100.0</b>

從表 2-5 可以發現，親朋好友介紹或就讀是目前社會人士得知本校的主要管道，其次則為地區因素，若以總體來看，「地區因素」所占比例最高，表示學校位於中部地區的優勢，但也顯示出其他宣傳的不足。

表 2-5 得知本校科系管道(調查方式)

	線上		電訪		總計	
	計數	比例	計數	比例	計數	比例
網路	163	22.8	16	12.5	179	21.2
報章雜誌	57	8.0	7	5.5	64	7.6
地區因素	155	21.7	32	25.0	187	22.2
新聞報導	49	6.9	8	6.3	57	6.8
親朋好友介紹	130	18.2	36	28.1	166	19.7
有親戚就讀本校	158	22.1	16	12.5	174	20.6
招生宣導	3	0.4	7	5.5	10	1.2
其他	0	0.0	6	4.7	6	0.7
<b>總計</b>	<b>715</b>	<b>100.0</b>	<b>128</b>	<b>100.0</b>	<b>843</b>	<b>100.0</b>

以調查方式來看，網路調查以「朝陽科技大學」為最常聽到的中部科技大學，其次為「虎尾科技大學」；電話調查則以「中臺科技大學」最多，其次為「朝陽科技大學」。綜合上述，「朝陽科技大學」的社會聲望較佳，其他排名請參閱表 2-6。另一方面，曾聽過中部地區的一般大學，不論哪種調查方式，皆以「逢甲大學」、「東海大學」與「靜宜大學」列為前三聲望較高的學校。如表 2-7 所示。

表 2-6 曾聽過中部地區其他科技大學(調查方式)

科技大學	線上		電訪		總計	
	計數	比例	計數	比例	計數	比例
朝陽科技大學	467	9.4	42	10.9	509	9.5
虎尾科技大學	433	8.7	26	6.8	459	8.6
臺中科技大學	426	8.6	26	6.8	452	8.4
雲林科技大學	425	8.6	7	1.8	432	8.1
嶺東科技大學	415	8.4	32	8.3	447	8.3
勤益科技大學	412	8.3	21	5.5	433	8.1
僑光科技大學	380	7.6	37	9.6	417	7.8
中臺科技大學	354	7.1	44	11.4	398	7.4
建國科技大學	322	6.5	21	5.5	343	6.4
育達科技大學	281	5.7	22	5.7	303	5.7
南開科技大學	289	5.8	24	6.2	313	5.8
修平科技大學	263	5.3	17	4.4	280	5.2
環球科技大學	261	5.3	18	4.7	279	5.2
中洲科技大學	240	4.8	22	5.7	262	4.9
其他科技大學*	1	0.0	26	6.8	27	0.5
總計	4,969	100.0	385	100.0	5,354	100.0

備註：其他科技大學包含：慈濟科技大學、元培醫事科技大學、台南應用科技大學、南榮科技大學、南臺科技大學、高雄科技大學、國立臺北科技大學、崑山科技大學、景文科技大學、遠東科技大學、樹德科技大學、國立屏東科技大學、國立臺灣科技大學

表 2-7 曾聽過中部地區其他一般大學(調查方式)

	線上		電訪		總計	
	計數	比例	計數	比例	計數	比例
逢甲大學	508	9.0	69	12.7	577	9.3
東海大學	503	8.9	80	14.7	583	9.4
靜宜大學	494	8.8	66	12.2	560	9.1
中興大學	436	7.7	57	10.5	493	8.0
彰化師範大學	419	7.4	30	5.5	449	7.3
中國醫藥大學	418	7.4	32	5.9	450	7.3
中山醫學大學	406	7.2	30	5.5	436	7.0
大葉大學	392	6.9	24	4.4	416	6.7
亞洲大學	390	6.9	35	6.4	425	6.9
明道大學	359	6.4	18	3.3	377	6.1
暨南大學	355	6.3	26	4.8	381	6.2
台中教育大學	333	5.9	28	5.2	361	5.8
台灣體育運動大學	327	5.8	24	4.4	351	5.7
聯合大學	297	5.3	18	3.3	315	5.1
其他一般大學*	7	0.1	6	1.1	13	0.2
總計	5,644	100.0	543	100.0	6,187	100.0

備註：其他一般大學包含：臺灣大學、成功大學、中華大學、天主教輔仁大學、國立陽明交通大學、慈濟大學、中正大學、台灣藝術大學、國立高雄大學、國立臺灣藝術大學

從表 2-8 可以發現，不論哪種調查方式對於「本校學生表現具專業知識與能力」的評分都是最高的，另一方面，對於「本校媒體曝光率」都是最低的，表示雖然社會大眾認知上都覺得本校學生素質不錯，但是在媒體曝光上是需要加強的。

表 2-8 民眾對於弘光科技大學的認知度(調查方式)

	線上		電訪		總計	
	平均數	標準差	平均數	標準差	平均數	標準差
具專業知識與能力	5.02	2.95	6.92	2.09	5.34	2.91
介紹親友的意願	4.55	2.99	5.41	2.92	4.72	2.99
媒體曝光率	3.29	2.45	4.49	2.42	3.55	2.49
雇用畢業生的意願	4.63	2.76	6.18	2.15	4.94	2.72

## 三、交叉分析(網路調查)

## (一)、地區

從表 3-1 可以發現，前三項聽過的系所，不論哪個地區皆以「護理系(所)」聽過的比例最高，其次為「護理科」，第三高則有地區上的差異：北部地區為「物治系」，中部地區為「幼保系」，南部地區為「環安系(所)」，東部或離島為「後護系」。

表 3-1 聽過本校之系所(地區)

	北部		中部		南部		東部離島	
	計數	比例	計數	比例	計數	比例	計數	比例
<b>護理學院</b>	<b>98</b>	<b>23.8</b>	<b>416</b>	<b>21.7</b>	<b>35</b>	<b>20.5</b>	<b>16</b>	<b>44.4</b>
護理系(所)	47	11.4	233	12.2	22	12.9	6	16.7
護理科	42	10.2	144	7.5	13	7.6	6	16.7
後護系	9	2.2	39	2.0	0	0.0	4	11.1
<b>醫療健康學院</b>	<b>99</b>	<b>24.1</b>	<b>513</b>	<b>26.8</b>	<b>51</b>	<b>29.8</b>	<b>8</b>	<b>22.2</b>
物治系	31	7.5	88	4.6	11	6.4	2	5.6
語聽系	9	2.2	48	2.5	3	1.8	0	0.0
健管系(所)	15	3.6	86	4.5	6	3.5	2	5.6
營養系(所)	10	2.4	110	5.7	7	4.1	3	8.3
動保學程	3	0.7	24	1.3	6	3.5	0	0.0
老福系(所)	20	4.9	107	5.6	11	6.4	0	0.0
生科系(所)	11	2.7	50	2.6	7	4.1	1	2.8
<b>民生創新學院</b>	<b>151</b>	<b>36.7</b>	<b>785</b>	<b>41.0</b>	<b>63</b>	<b>36.8</b>	<b>7</b>	<b>19.4</b>
食科系(所)	20	4.9	112	5.8	11	6.4	1	2.8
美髮系	17	4.1	103	5.4	7	4.1	0	0.0
運休系	18	4.4	67	3.5	6	3.5	1	2.8
妝品系(所)	24	5.8	105	5.5	8	4.7	0	0.0
文創系	9	2.2	49	2.6	1	0.6	1	2.8
溝通英語系	8	1.9	38	2.0	3	1.8	1	2.8
餐旅系	18	4.4	104	5.4	12	7.0	1	2.8
幼保系	19	4.6	115	6.0	10	5.8	1	2.8
資管系	18	4.4	92	4.8	5	2.9	1	2.8
<b>智慧科技學院</b>	<b>63</b>	<b>15.3</b>	<b>201</b>	<b>10.5</b>	<b>22</b>	<b>12.9</b>	<b>5</b>	<b>13.9</b>
環安系(所)	24	5.8	76	4.0	13	7.6	2	5.6
資工系(所)	21	5.1	65	3.4	2	1.2	0	0.0
醫工系	18	4.4	60	3.1	7	4.1	3	8.3
<b>總計</b>	<b>411</b>	<b>100.0</b>	<b>1,915</b>	<b>100.0</b>	<b>171</b>	<b>100.0</b>	<b>36</b>	<b>100.0</b>

從表 3-2 可以發現，中部地區的得知本校系所的管道來自「地區因素」及「有親戚就讀本校」，其他地區則是「網路」及「親朋好友介紹」。

表 3-2 得知本校科系管道(地區)

	北部		中部		南部		東部離島	
	計數	比例	計數	比例	計數	比例	計數	比例
網路	49	35.8	90	17.5	19	33.9	5	55.6
報章雜誌	14	10.2	39	7.6	4	7.1	0	0.0
地區因素	22	16.1	125	24.4	8	14.3	0	0.0
新聞報導	12	8.8	35	6.8	1	1.8	1	11.1
親朋好友介紹	28	20.4	87	17.0	14	25.0	1	11.1
有親戚就讀本校	12	8.8	134	26.1	10	17.9	2	22.2
招生宣導	0	0.0	3	0.6	0	0.0	0	0.0
總計	137	100.0	513	100.0	56	100.0	9	100.0

北部地區以「虎尾科技大學」為最常聽到的中部科技大學，中部與南部地區以「朝陽科技大學」最多，東部離島地區則以「雲林科技大學」最多。其他排名請參閱表 3-3。另一方面，曾聽過中部地區的一般大學，不論哪個地區，皆以「逢甲大學」、「東海大學」與「靜宜大學」列為前三聲望較高的學校。如表 3-4 所示。

表 3-3 曾聽過中部地區其他科技大學(地區)

	北部		中部		南部		東部離島	
	計數	比例	計數	比例	計數	比例	計數	比例
朝陽科技大學	108	9.9	312	9.1	37	10.5	10	9.5
嶺東科技大學	95	8.7	287	8.4	26	7.4	7	6.7
臺中科技大學	102	9.3	282	8.3	31	8.8	11	10.5
僑光科技大學	68	6.2	280	8.2	26	7.4	6	5.7
虎尾科技大學	112	10.2	279	8.2	34	9.7	8	7.6
勤益科技大學	96	8.8	273	8.0	34	9.7	9	8.6
雲林科技大學	108	9.9	271	7.9	33	9.4	13	12.4
中臺科技大學	81	7.4	239	7.0	27	7.7	7	6.7
建國科技大學	59	5.4	239	7.0	18	5.1	6	5.7
南開科技大學	54	4.9	210	6.1	17	4.8	8	7.6
修平科技大學	45	4.1	200	5.9	13	3.7	5	4.8
環球科技大學	51	4.7	183	5.4	23	6.5	4	3.8
育達科技大學	73	6.7	182	5.3	19	5.4	7	6.7
中洲科技大學	42	3.8	180	5.3	14	4.0	4	3.8
其他科技大學	0	0.0	1	0.0	0	0.0	0	0.0
總計	1,094	100.0	3,418	100.0	352	100.0	105	100.0

表 3-4 曾聽過中部地區其他一般大學(地區)

	北部		中部		南部		東部離島	
	計數	比例	計數	比例	計數	比例	計數	比例
靜宜大學	122	8.6	323	8.8	38	8.5	11	9.5
東海大學	131	9.3	320	8.7	40	8.9	12	10.3
逢甲大學	136	9.6	319	8.7	38	8.5	15	12.9
中興大學	109	7.7	282	7.7	38	8.5	7	6.0
彰化師範大學	96	6.8	279	7.6	35	7.8	9	7.8
中國醫藥大學	111	7.8	261	7.1	35	7.8	11	9.5
大葉大學	97	6.9	260	7.1	30	6.7	5	4.3
亞洲大學	96	6.8	256	7.0	31	6.9	7	6.0
中山醫學大學	108	7.6	253	6.9	35	7.8	10	8.6
明道大學	83	5.9	244	6.7	27	6.0	5	4.3
暨南大學	86	6.1	232	6.3	29	6.5	8	6.9
台中教育大學	80	5.6	222	6.1	27	6.0	4	3.4
台灣體育運動大學	83	5.9	212	5.8	25	5.6	7	6.0
聯合大學	74	5.2	198	5.4	20	4.5	5	4.3
其他一般大學	4	0.3	3	0.1	0	0.0	0	0.0
總計	1,416	100.0	3,664	100.0	448	100.0	116	100.0

從表 3-5 可以發現，不論哪個地區對於「本校學生表現具專業知識與能力」的評分都是最高的，另一方面，對於「本校媒體曝光率」都是最低的，其中，中部地區民眾對於本校的認知度皆高於其他地區，但分數依舊皆於 3 到 6 分之間，表示雖然學校在中部有地理上的優勢，但並不足夠讓民眾認知本校。

表 3-5 民眾對於本校的認知度(地區)

	北部		中部		南部		東部離島	
	平均數	標準差	平均數	標準差	平均數	標準差	平均數	標準差
具專業知識與能力	4.46	2.56	5.24	3.08	4.30	2.42	4.43	2.07
介紹親友的意願	3.70	2.46	4.95	3.11	3.43	2.67	3.55	2.21
媒體曝光率	2.73	2.36	3.54	2.48	2.77	2.24	2.70	2.11
雇用畢業生的意願	3.87	2.24	4.96	2.89	3.72	2.39	4.20	2.35

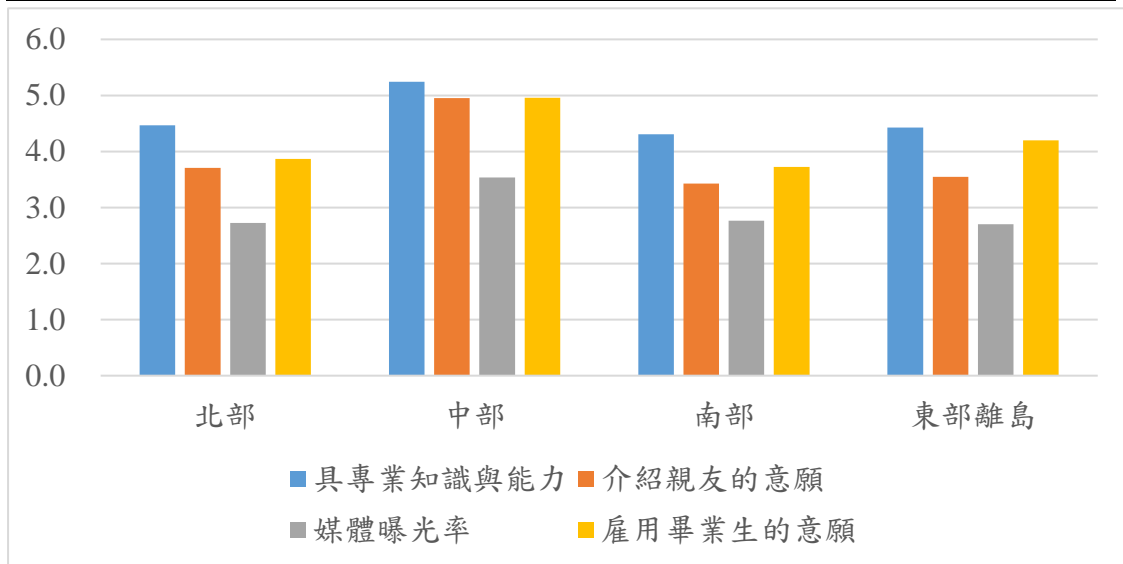


圖 3-1 民眾對於本校的認知度(地區)



## (二)、年齡

從表 3-6 可以發現，前三項聽過的系所，不論哪個年齡皆以「護理系(所)」聽過的比例最高，其次為「護理科」，第三高則有年齡上的差異：20-24 歲為「餐旅系」，25-29 歲為「妝品系(所)」及「餐旅系」，30-34 歲為「幼保系」，35-39 歲為「營養系(所)」及「幼保系」，40-44 歲為「食科系(所)」，45-49 歲為「幼保系」，50-54 歲為「食科系(所)」，55-59 歲為「營養系(所)」，60 歲以上為「食科系(所)」。

表 3-6 聽過本校之系所(年齡)

	<20		20-24		25-29		30-34		35-39		40-44		45-49		50-54		55-59		60-65		>65	
	計數	比例	計數	比例	計數	比例	計數	比例	計數	比例	計數	比例	計數	比例	計數	比例	計數	比例	計數	比例	計數	比例
護理學院	40	17.8	180	19.5	85	25.2	57	28.6	48	31.6	69	24.2	46	30.7	67	24.5	45	31.7	35	41.2	20	33.9
護理系(所)	20	8.9	97	10.5	44	13.1	28	14.1	26	17.1	40	14.0	26	17.3	35	12.8	24	16.9	17	20.0	13	22.0
護理科	16	7.1	67	7.2	31	9.2	22	11.1	16	10.5	22	7.7	17	11.3	22	8.1	15	10.6	12	14.1	5	8.5
後護系	4	1.8	16	1.7	10	3.0	7	3.5	6	3.9	7	2.5	3	2.0	10	3.7	6	4.2	6	7.1	2	3.4
醫療健康學院	63	28.0	248	26.8	79	23.4	47	23.6	35	23.0	73	25.6	32	21.3	69	25.3	41	28.9	21	24.7	15	25.4
物治系	13	5.8	52	5.6	15	4.5	8	4.0	7	4.6	15	5.3	8	5.3	11	4.0	7	4.9	4	4.7	3	5.1
語聽系	5	2.2	25	2.7	5	1.5	2	1.0	2	1.3	7	2.5	5	3.3	7	2.6	3	2.1	2	2.4	2	3.4
健管系(所)	8	3.6	51	5.5	10	3.0	9	4.5	3	2.0	17	6.0	1	0.7	8	2.9	7	4.9	2	2.4	1	1.7
營養系(所)	10	4.4	31	3.4	15	4.5	11	5.5	14	9.2	16	5.6	6	4.0	16	5.9	12	8.5	5	5.9	4	6.8
動保學程	4	1.8	14	1.5	6	1.8	2	1.0	1	0.7	0	0.0	1	0.7	5	1.8	2	1.4	1	1.2	1	1.7
老福系(所)	13	5.8	52	5.6	16	4.7	9	4.5	5	3.3	12	4.2	9	6.0	14	5.1	7	4.9	5	5.9	3	5.1
生科系(所)	10	4.4	23	2.5	12	3.6	6	3.0	3	2.0	6	2.1	2	1.3	8	2.9	3	2.1	2	2.4	1	1.7

	<20		20-24		25-29		30-34		35-39		40-44		45-49		50-54		55-59		60-65		>65	
	計數	比例	計數	比例	計數	比例	計數	比例	計數	比例	計數	比例	計數	比例	計數	比例	計數	比例	計數	比例	計數	比例
民生創新學院	96	42.7	377	40.8	135	40.1	81	40.7	55	36.2	108	37.9	58	38.7	109	39.9	43	30.3	22	25.9	20	33.9
食科系(所)	12	5.3	38	4.1	17	5.0	14	7.0	10	6.6	22	7.7	9	6.0	21	7.7	7	4.9	9	10.6	5	8.5
美髮系	12	5.3	50	5.4	18	5.3	6	3.0	7	4.6	13	4.6	6	4.0	12	4.4	6	4.2	1	1.2	3	5.1
運休系	11	4.9	39	4.2	16	4.7	5	2.5	2	1.3	7	2.5	4	2.7	8	2.9	2	1.4	0	0.0	1	1.7
妝品系(所)	13	5.8	51	5.5	19	5.6	14	7.0	7	4.6	12	4.2	9	6.0	15	5.5	6	4.2	4	4.7	3	5.1
文創系	10	4.4	22	2.4	9	2.7	4	2.0	0	0.0	2	0.7	2	1.3	8	2.9	3	2.1	2	2.4	1	1.7
溝通英語系	4	1.8	18	1.9	6	1.8	2	1.0	3	2.0	6	2.1	4	2.7	7	2.6	2	1.4	0	0.0	1	1.7
餐旅系	12	5.3	56	6.1	19	5.6	14	7.0	7	4.6	12	4.2	4	2.7	14	5.1	4	2.8	2	2.4	2	3.4
幼保系	13	5.8	53	5.7	14	4.2	15	7.5	14	9.2	20	7.0	14	9.3	11	4.0	8	5.6	2	2.4	2	3.4
資管系	9	4.0	50	5.4	17	5.0	7	3.5	5	3.3	14	4.9	6	4.0	13	4.8	5	3.5	2	2.4	2	3.4
智慧科技學院	26	11.6	120	13.0	38	11.3	14	7.0	14	9.2	35	12.3	14	9.3	28	10.3	13	9.2	7	8.2	4	6.8
環安系(所)	10	4.4	46	5.0	15	4.5	6	3.0	9	5.9	10	3.5	5	3.3	12	4.4	3	2.1	3	3.5	1	1.7
資工系(所)	8	3.6	38	4.1	10	3.0	4	2.0	2	1.3	14	4.9	5	3.3	8	2.9	3	2.1	3	3.5	2	3.4
醫工系	8	3.6	36	3.9	13	3.9	4	2.0	3	2.0	11	3.9	4	2.7	8	2.9	7	4.9	1	1.2	1	1.7

從表 3-7 可以發現，年齡為 24 歲以下透過「網路」得知的比例最高，25-34 歲透過「地區因素」得知的比例最高，35 歲以上透過「有親戚就讀本校」得知的比例最高。

表 3-7 得知本校科系管道(年齡)

	<20		20-24		25-29		30-34		35-39		40-44		45-49		50-54		55-59		60-65		>65	
	計數	比例	計數	比例	計數	比例	計數	比例	計數	比例	計數	比例	計數	比例	計數	比例	計數	比例	計數	比例	計數	比例
網路	17	34.7	86	32.3	21	22.6	5	9.8	11	23.4	12	21.1	3	7.7	6	10.0	2	7.1	0	0.0	0	0.0
報章雜誌	7	14.3	29	10.9	3	3.2	1	2.0	2	4.3	3	5.3	3	7.7	4	6.7	4	14.3	0	0.0	1	8.3
地區因素	4	8.2	49	18.4	23	24.7	18	35.3	9	19.1	13	22.8	11	28.2	15	25.0	6	21.4	2	20.0	3	25.0
新聞報導	2	4.1	14	5.3	8	8.6	5	9.8	3	6.4	4	7.0	3	7.7	6	10.0	3	10.7	1	10.0	0	0.0
親朋好友介紹	11	22.4	57	21.4	16	17.2	9	17.6	8	17.0	5	8.8	7	17.9	10	16.7	3	10.7	1	10.0	3	25.0
有親戚就讀本校	8	16.3	31	11.7	22	23.7	13	25.5	14	29.8	19	33.3	12	30.8	18	30.0	10	35.7	5	50.0	5	41.7
招生宣導	0	0.0	0	0.0	0	0.0	0	0.0	0	0.0	1	1.8	0	0.0	1	1.7	0	0.0	1	10.0	0	0.0
總計	49	100.0	266	100.0	93	100.0	51	100.0	47	100.0	57	100.0	39	100.0	60	100.0	28	100.0	10	100.0	12	100.0

從表 3-8 可以發現，年齡 20 歲以下為「虎尾科技大學」聽過比例最高，20-29 歲、35-59 歲為「朝陽科技大學」聽過比例最高，30-34 歲為「臺中科技大學」聽過比例最高，60-65 歲為「嶺東科技大學」聽過比例最高。其他排名請參閱表 3-8。另一方面，曾聽過中部地區的一般大學，年齡為 20 歲以下、25-29 歲、35-39 歲及 65 歲以上歲為「東海大學」聽過比例最高，20-24 歲、30-34 歲、40-44 歲為「逢甲大學」聽過比例最高，50-54 歲為「靜宜大學」聽過比例最高，55-59 歲為「靜宜大學」及「逢甲大學」聽過比例最高，60-65 歲為「彰化師範大學」聽過比例最高。如表 3-9 所示。

表 3-8 曾聽過中部地區其他科技大學(年齡)

	<20		20-24		25-29		30-34		35-39		40-44		45-49		50-54		55-59		60-65		>65	
	計數	比例	計數	比例	計數	比例	計數	比例	計數	比例	計數	比例	計數	比例	計數	比例	計數	比例	計數	比例	計數	比例
朝陽科技大學	36	8.7	154	9.4	62	9.9	38	8.7	32	9.7	44	9.7	25	9.7	36	9.1	24	10.0	6	9.4	7	9.1
嶺東科技大學	34	8.2	135	8.2	50	8.0	33	7.6	31	9.4	42	9.3	20	7.7	35	8.9	19	7.9	7	10.9	6	7.8
臺中科技大學	34	8.2	144	8.8	52	8.3	39	9.0	30	9.1	37	8.2	23	8.9	35	8.9	19	7.9	5	7.8	5	6.5
僑光科技大學	33	8.0	121	7.4	50	8.0	31	7.1	25	7.6	35	7.7	19	7.3	32	8.1	19	7.9	5	7.8	7	9.1
虎尾科技大學	39	9.4	139	8.5	63	10.0	35	8.0	29	8.8	39	8.6	23	8.9	32	8.1	19	7.9	6	9.4	7	9.1
勤益科技大學	29	7.0	137	8.3	56	8.9	35	8.0	25	7.6	38	8.4	23	8.9	33	8.4	21	8.8	6	9.4	6	7.8
雲林科技大學	33	8.0	140	8.5	61	9.7	37	8.5	26	7.9	39	8.6	22	8.5	32	8.1	20	8.4	5	7.8	7	9.1
中臺科技大學	28	6.7	122	7.4	46	7.3	30	6.9	24	7.3	29	6.4	18	6.9	30	7.6	16	6.7	4	6.3	5	6.5
建國科技大學	28	6.7	102	6.2	38	6.1	29	6.7	22	6.7	30	6.6	16	6.2	27	6.8	17	7.1	4	6.3	7	9.1
南開科技大學	26	6.3	91	5.5	34	5.4	26	6.0	18	5.5	30	6.6	13	5.0	26	6.6	16	6.7	3	4.7	4	5.2
修平科技大學	25	6.0	90	5.5	27	4.3	23	5.3	17	5.2	24	5.3	11	4.2	20	5.1	16	6.7	4	6.3	4	5.2
環球科技大學	26	6.3	85	5.2	30	4.8	26	6.0	18	5.5	21	4.6	17	6.6	20	5.1	9	3.8	2	3.1	5	6.5
育達科技大學	26	6.3	104	6.3	32	5.1	32	7.4	15	4.6	23	5.1	16	6.2	16	4.1	10	4.2	4	6.3	3	3.9
中洲科技大學	18	4.3	77	4.7	27	4.3	21	4.8	17	5.2	22	4.9	13	5.0	21	5.3	14	5.9	3	4.7	4	5.2
其他科技大學	0	0.0	1	0.1	0	0.0	0	0.0	0	0.0	0	0.0	0	0.0	0	0.0	0	0.0	0	0.0	0	0.0

表 3-9 曾聽過中部地區其他一般大學(年齡)

	<20		20-24		25-29		30-34		35-39		40-44		45-49		50-54		55-59		60-65		>65	
	計數	比例	計數	比例	計數	比例	計數	比例	計數	比例	計數	比例	計數	比例	計數	比例	計數	比例	計數	比例	計數	比例
靜宜大學	39	7.8	159	8.5	70	9.1	39	8.6	35	9.0	42	8.9	30	10.4	39	8.9	23	9.1	7	8.0	8	9.4
東海大學	42	8.5	158	8.4	71	9.2	43	9.5	39	10.0	43	9.1	28	9.7	38	8.6	22	8.7	7	8.0	9	10.6
逢甲大學	41	8.2	161	8.6	73	9.5	45	10.0	38	9.7	45	9.6	29	10.1	36	8.2	23	9.1	7	8.0	7	8.2
中興大學	37	7.4	134	7.1	57	7.4	38	8.4	34	8.7	40	8.5	21	7.3	37	8.4	21	8.3	7	8.0	7	8.2
彰化師範大學	38	7.6	138	7.4	57	7.4	32	7.1	30	7.7	35	7.4	20	6.9	32	7.3	20	7.9	8	9.1	8	9.4
中國醫藥大學	40	8.0	138	7.4	58	7.5	33	7.3	29	7.4	36	7.7	19	6.6	31	7.0	19	7.5	7	8.0	6	7.1
大葉大學	38	7.6	133	7.1	51	6.6	28	6.2	26	6.7	31	6.6	19	6.6	32	7.3	18	7.1	7	8.0	6	7.1
亞洲大學	34	6.8	140	7.5	51	6.6	33	7.3	25	6.4	32	6.8	17	5.9	31	7.0	15	5.9	5	5.7	4	4.7
中山醫學大學	35	7.0	138	7.4	55	7.1	30	6.6	26	6.7	38	8.1	18	6.3	33	7.5	20	7.9	6	6.8	5	5.9
明道大學	36	7.2	119	6.3	51	6.6	29	6.4	19	4.9	23	4.9	23	8.0	26	5.9	19	7.5	5	5.7	7	8.2
暨南大學	29	5.8	121	6.4	44	5.7	25	5.5	24	6.2	33	7.0	20	6.9	29	6.6	16	6.3	6	6.8	5	5.9
台中教育大學	29	5.8	114	6.1	45	5.8	26	5.8	23	5.9	30	6.4	14	4.9	26	5.9	13	5.1	6	6.8	5	5.9
台灣體育運動大學	34	6.8	116	6.2	41	5.3	27	6.0	23	5.9	22	4.7	16	5.6	25	5.7	12	4.7	5	5.7	4	4.7
聯合大學	25	5.0	106	5.6	42	5.4	24	5.3	19	4.9	20	4.3	14	4.9	25	5.7	12	4.7	5	5.7	4	4.7
其他一般大學	0	0.0	2	0.1	5	0.6	0	0.0	0	0.0	0	0.0	0	0.0	0	0.0	0	0.0	0	0.0	0	0.0

從表 3-10 可以發現，年齡為 20 歲以下到 44 歲、50-54 歲及 60-65 歲為「本校學生表現具專業知識與能力」的評分都是最高的，45-49 歲及 55-59 歲為「介紹親友本校的意願」的評分都是最高的，年齡為 65 歲以上為「雇用本校畢業生的意願」的評分都是最高的，另一方面，對於「本校媒體曝光率」都是最低的。

表 3-10 民眾對於本校的認知度(年齡)

	<20		20-24		25-29		30-34		35-39		40-44		45-49		50-54		55-59		60-65		>65	
	平均數	標準差	平均數	標準差	平均數	標準差	平均數	標準差	平均數	標準差	平均數	標準差	平均數	標準差	平均數	標準差	平均數	標準差	平均數	標準差	平均數	標準差
具專業知識與能力	4.14	2.46	4.19	2.44	5.76	3.33	5.24	2.91	4.78	3.03	4.87	2.87	4.77	3.19	5.58	3.19	6.89	3.18	6.00	3.46	7.89	2.42
介紹親友的意願	3.60	2.47	3.62	2.43	4.98	3.28	4.58	2.90	4.43	3.11	4.31	2.93	4.86	3.40	5.28	3.45	7.00	2.94	5.43	2.94	7.50	1.58
媒體曝光率	2.56	2.00	3.03	2.09	3.63	2.78	2.85	2.37	2.70	1.80	2.84	2.07	3.52	2.91	3.77	3.03	5.06	2.77	2.89	1.76	5.89	2.42
雇用畢業生的意願	3.54	2.04	4.04	2.27	5.02	2.75	4.64	2.77	4.55	2.87	4.50	2.76	4.82	3.25	4.53	3.22	6.05	2.87	5.56	3.09	7.90	1.79

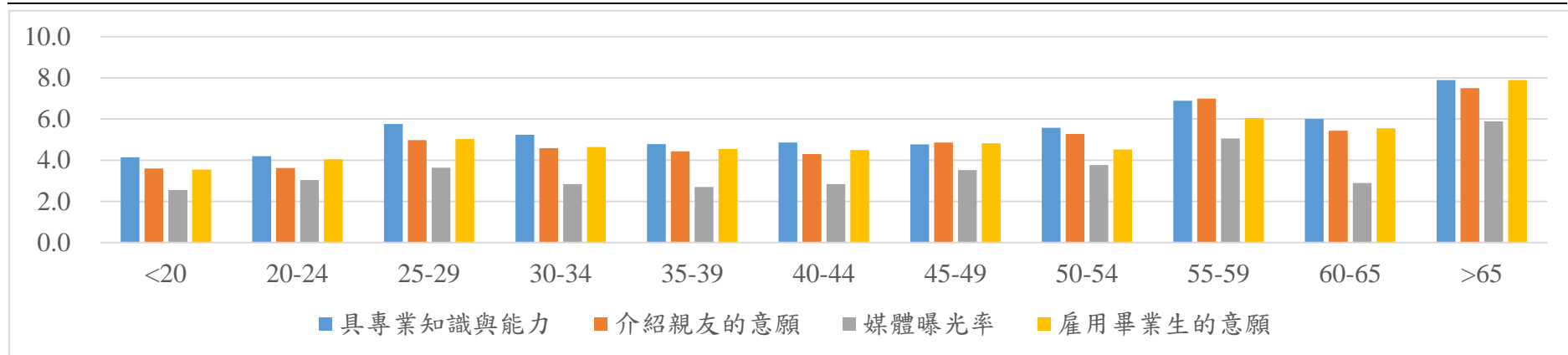


圖 3-2 民眾對於本校的認知度(年齡)

## (三)、主管職

從表 3-11 可以發現，前三項聽過的系所，不論是否為主管職皆以「護理系(所)」聽過的比例最高，其次為「護理科」，第三高為「食科系(所)」。

表 3-11 聽過本校之系所(主管職)

	否		是	
	計數	比例	計數	比例
護理學院	73	24.7	97	25.7
護理系(所)	46	15.6	55	14.6
護理科	23	7.8	34	9.0
後護系	4	1.4	8	2.1
醫療健康學院	81	27.5	99	26.3
物治系	15	5.1	17	4.5
語聽系	11	3.7	8	2.1
健管系(所)	9	3.1	13	3.4
營養系(所)	15	5.1	24	6.4
動保學程	4	1.4	3	0.8
老福系(所)	16	5.4	28	7.4
生科系(所)	11	3.7	6	1.6
民生創新學院	121	41.0	137	36.3
食科系(所)	20	6.8	28	7.4
美髮系	16	5.4	18	4.8
運休系	9	3.1	8	2.1
妝品系(所)	19	6.4	19	5.0
文創系	10	3.4	5	1.3
溝通英語系	5	1.7	11	2.9
餐旅系	12	4.1	14	3.7
幼保系	17	5.8	19	5.0
資管系	13	4.4	15	4.0
智慧科技學院	20	6.8	44	11.7
環安系(所)	8	2.7	16	4.2
資工系(所)	7	2.4	16	4.2
醫工系	5	1.7	12	3.2



從表 3-12 可以發現，非主管職為「有親戚就讀本校」得知本校科系管道，主管職為「地區因素」得知本校科系管道。

表 3-12 得知本校科系管道(主管職)

	否		是	
	計數	比例	計數	比例
網路	0	0.0	19	16.0
報章雜誌	8	11.4	9	7.6
地區因素	7	10.0	35	29.4
新聞報導	10	14.3	12	10.1
親朋好友介紹	9	12.9	14	11.8
有親戚就讀本校	35	50.0	28	23.5
招生宣導	1	1.4	2	1.7

非主管職曾聽過中部地區其他科技大學前三名為「朝陽科技大學」、「雲林科技大學」及「虎尾科技大學」，主管職曾聽過中部地區其他科技大學前三名為「朝陽科技大學」、「虎尾科技大學」及「臺中科技大學」。其他排名請參閱表 3-13。另一方面，不論主管職及非主管職曾聽過中部地區的一般大學皆以「逢甲大學」、「東海大學」與「靜宜大學」列為前三聲望較高的學校。如表 3-14 所示。

表 3-13 曾聽過中部地區其他科技大學(主管職)

	否		是	
	計數	比例	計數	比例
朝陽科技大學	58	9.0	80	10.0
嶺東科技大學	50	7.8	66	8.3
臺中科技大學	47	7.3	69	8.7
僑光科技大學	51	7.9	61	7.7
虎尾科技大學	54	8.4	73	9.2
勤益科技大學	51	7.9	64	8.0
雲林科技大學	56	8.7	65	8.2
中臺科技大學	41	6.4	56	7.0
建國科技大學	50	7.8	49	6.1
南開科技大學	39	6.1	51	6.4
修平科技大學	36	5.6	44	5.5
環球科技大學	40	6.2	37	4.6
育達科技大學	32	5.0	40	5.0
中洲科技大學	38	5.9	42	5.3

表 3-14 曾聽過中部地區其他一般大學(主管職)

	否		是	
	計數	比例	計數	比例
靜宜大學	61	9.0	78	8.3
東海大學	60	8.8	83	8.9
逢甲大學	57	8.4	84	9.0
中興大學	52	7.6	74	7.9
彰化師範大學	54	7.9	75	8.0
中國醫藥大學	46	6.8	72	7.7
大葉大學	52	7.6	65	6.9
亞洲大學	47	6.9	57	6.1
中山醫學大學	49	7.2	73	7.8
明道大學	50	7.4	58	6.2
暨南大學	45	6.6	67	7.2
台中教育大學	39	5.7	57	6.1
台灣體育運動大學	36	5.3	50	5.3
聯合大學	32	4.7	44	4.7

從表 3-15 可以發現，不論是否為主管職皆以「本校學生表現具專業知識與能力」的評分都是最高的，另一方面，對於「本校媒體曝光率」都是最低的。

表 3-15 民眾對於本校的認知度(主管職)

	否		是	
	平均數	標準差	平均數	標準差
具專業知識與能力	8.20	1.84	5.29	2.97
介紹親友的意願	7.89	2.17	4.92	3.15
媒體曝光率	5.55	2.55	3.14	2.46
雇用畢業生的意願	7.71	1.93	4.45	2.74

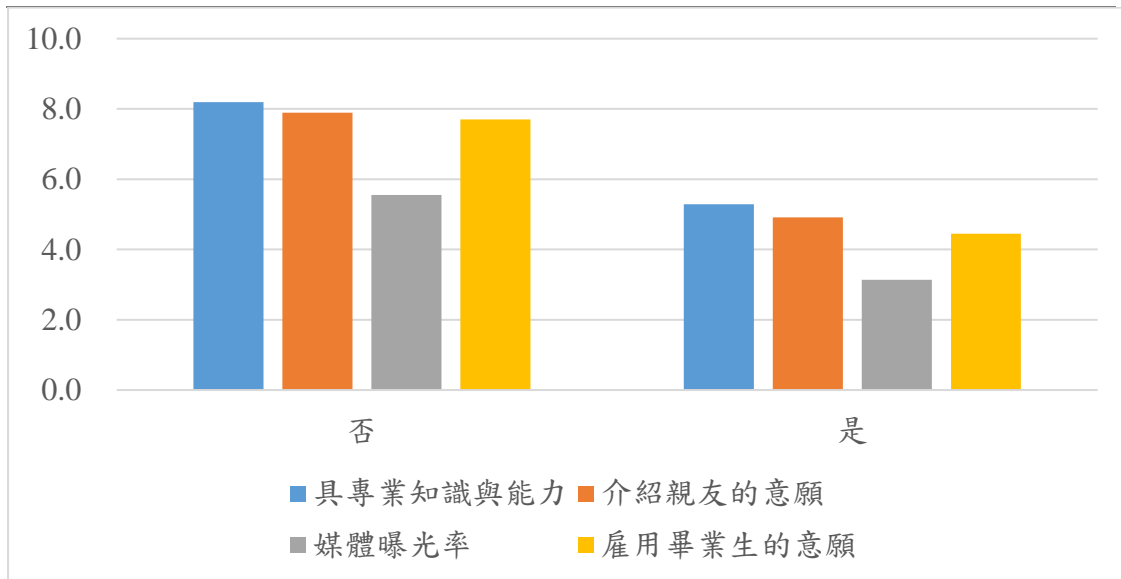


圖 3-3 民眾對於本校的認知度(主管職)